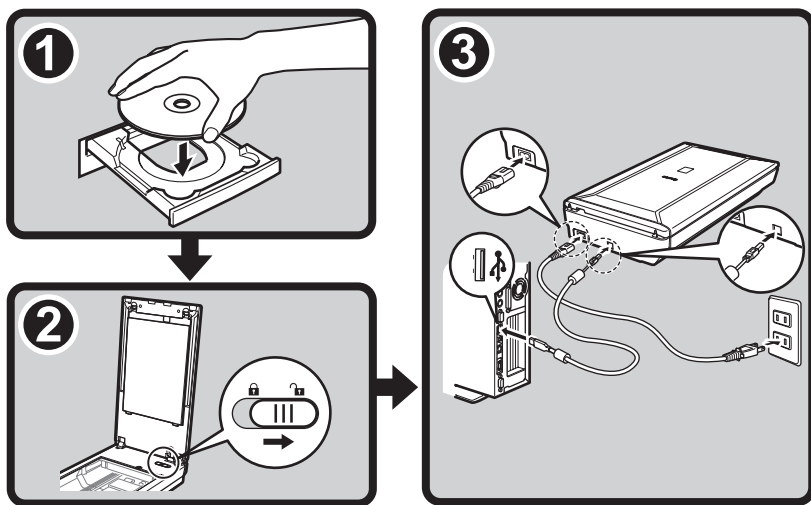


# CanoScan 5600F

## 扫描仪

### 快速安装指南 使用说明书



安装、使用产品前，请阅读使用说明书。  
该说明书请保留备用。  
请在充分理解内容的基础上，正确使用。



QT51581V02

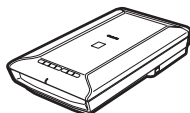
# 快速安装指南

操作此扫描仪之前请阅读本指南。阅读完本指南后，请将其妥善保管以备日后参考。

目录	
包装内的物品 .....	1
安装软件 .....	2
准备扫描仪 .....	4
测试扫描 .....	5
使用扫描仪按钮 .....	6
使用 MP Navigator EX 扫描 .....	7
扫描胶片 .....	8
规格 .....	11
安全注意事项 .....	13

## 包装内的物品

### 扫描仪和附件



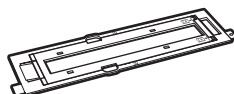
扫描仪



USB 电缆线



电源线



胶片固定板  
(用于 35 毫米胶片条 / 幻灯片)

### 文档

- 《快速安装指南》(本文档)
- 附加文档

### 安装光盘

- 软件程序
  - ScanGear(扫描仪驱动程序)
  - MP Navigator EX (实用程序软件)
  - Solution Menu (面板式菜单软件)
  - ArcSoft PhotoStudio (图像编辑软件)
- 电子手册
  - 《扫描指南》(电子手册)(用于 ScanGear、MP Navigator EX 和故障排除)
  - 用于捆绑应用程序的手册

\* 在本指南中，使用 Windows Vista 操作系统屏幕截图作为所有操作系统共同的图解说明。

# 安装软件



- 安装软件之前请勿将扫描仪与计算机连接。如果连接扫描仪并且出现“找到新的硬件”屏幕，从计算机拔出 USB 电缆线并单击 [取消]。拔出 USB 电缆线时屏幕可能会自动关闭。
- 安装前退出所有正在运行的应用程序。
- 要从 Windows XP 升级到 Windows Vista，请先卸载 Canon 扫描仪的捆绑软件。
- 以管理员身份登录安装软件。
- 请勿在安装过程中切换用户。

## 1 将安装光盘装入驱动器。

对于 Macintosh 操作系统：请双击 [安装 (Setup)] 图标。在验证对话框中输入管理员 ID 和密码。

对于 Windows 2000/XP 和 Macintosh 操作系统，跳过步骤 2 并转到步骤 3。

## 2 对于 Windows Vista 操作系统，出现自动播放对话框时，运行安装程序，然后出现用户帐户控制对话框时，单击 [继续] 以继续安装。



## 3 如有提示，请选择语言和居住地。 在某些国家，不会出现这些对话框。

## 4 在主菜单上单击 [简易安装]。



- 5 单击 [ 安装 ] 以开始安装。  
请仔细阅读许可协议，然后单击 [ 是 ] 继续安装。



- 6 请按照屏幕上的指示执行安装。  
对于 Macintosh 操作系统，跳过步骤 7 并转到步骤 8。



- 7 对于 Windows 操作系统，出现用户拓展调查计划 (Extended Survey Program) 屏幕时，请确认信息。  
如果同意，请单击 [ 同意 ]。



- 8 安装完成时，单击 [ 重新启动 ] 以重新启动计算机。  
对于 Windows 操作系统：重新启动计算机之后，将出现 Solution Menu。  
对于 Macintosh 操作系统：重新启动计算机之后，在 Dock 中将注册 [Solution Menu] 图标。



<Solution Menu>

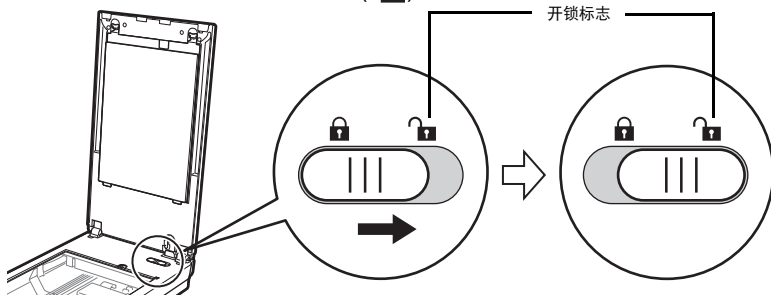
可以选择 MP Navigator EX 或 《扫描指南》（电子手册）。

- 确保从驱动器中取出光盘并将其妥善保管。
- 如果在安装过程中遇到问题，请参见《扫描指南》（电子手册）中的“故障排除”。

## 准备扫描仪

### 解开扫描仪的锁定

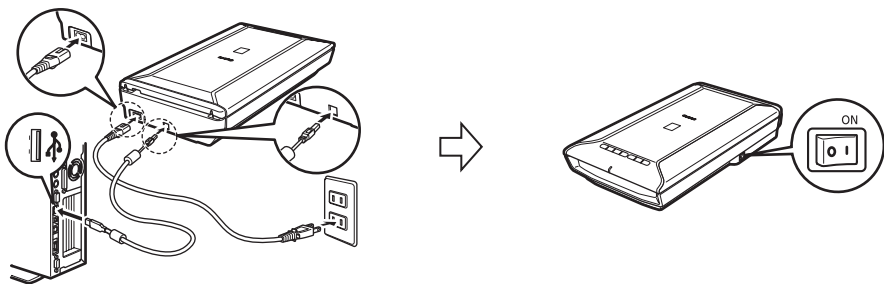
- 1 撕下扫描仪上的运输胶带。
- 2 打开文档盖板并将锁定开关向开锁标志 (🔓) 方向滑动。



- 请使用双手操作扫描仪。注意，请勿将扫描仪掉落。
- 携带或运输扫描仪时，确保将锁定开关向锁定标志 (🔒) 方向滑动以固定扫描单元。

### 连接扫描仪

- 1 使用随附的 USB 电缆线将扫描仪连接至计算机。
- 2 将随附的电源线连接至扫描仪。
- 3 将电源线插入电源插座。
- 4 按扫描仪右侧电源开关的开 (ON) ( | ) 以开启电源。



- 仅可使用扫描仪随附的 USB 电缆线和电源线。使用其他电缆线可能导致故障。
- 请勿接触 USB 连接器的金属部件。
- 务必在将电源线插入电源插座之前将其连接至扫描仪。颠倒该顺序可能导致故障。
- 将扫描仪连接至 USB 1.1 端口，并出现“高速 USB 设备插入了非高速 USB 集线器”的信息时，请忽略此信息。在此情况下，扫描仪仍可以正常工作。

# 测试扫描

本节说明使用 MP Navigator EX 的基本扫描步骤。

**1** 将彩色照片文档要扫描的一面向下放在稿台玻璃上且使其与稿台玻璃的边缘相距至少 1 厘米，然后关闭文档盖板。

**2** 启动 MP Navigator EX。

对于 Windows 操作系统：请双击 [Canon Solution Menu] 图标，然后单击 [扫描/导入照片或文档。]。  
对于 Macintosh 操作系统：请单击 Dock 中的 [Solution Menu] 图标，然后单击 [扫描/导入照片或文档。]。

**3** 单击 [照片 / 文档 (稿台)]。

**4** 在“文档类型”中选择 [彩色照片]。

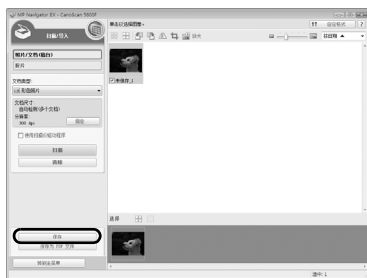
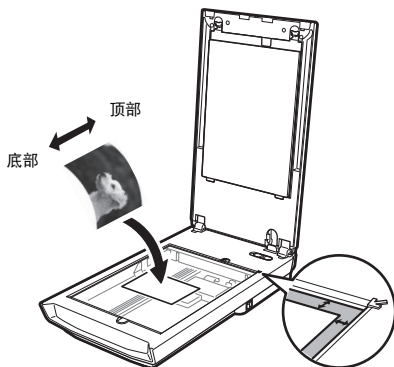
**5** 单击 [扫描] 以开始扫描。



- 扫描仪正在运行时，请勿移动扫描仪。
- 在扫描作业过程中，请勿直视光源。

**6** 当提示扫描已完成时，单击 [退出]。

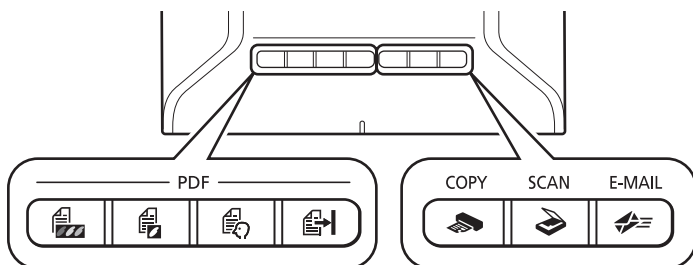
**7** 单击 [保存] 以保存图像并关闭 MP Navigator EX。



- 有关使用 MP Navigator EX 和捆绑的应用程序进行扫描以及故障排除的更多信息，请参见《扫描指南》(电子手册)。要打开《扫描指南》(电子手册)，请双击桌面上的电子手册图标，或者在 ScanGear 或 MP Navigator EX 中单击 。

## 使用扫描仪按钮

可以通过按扫描仪按钮进行复制、扫描、发送电子邮件以及以 PDF 格式保存扫描的图像。只需将文档置于扫描仪上，然后按所需功能的扫描仪按钮。有关更多信息，请参见《扫描指南》(电子手册)。



### PDF 按钮

PDF 按钮可根据需要轻松创建 PDF 文件。  
请注意，这些按钮在扫描仪上未标记。



### 彩色 (COLOR) 按钮

以默认值 300dpi 扫描 A4 或 Letter 尺寸\*  
的彩色图像。



### 黑白 (BLACK&WHITE) 按钮

以默认值 300 dpi 扫描 A4 或 Letter 尺寸\*  
的黑白图像。



### 用户定义 (CUSTOM) 按钮

采用用户指定的设置扫描图像。



### 完成 (FINISH) 按钮

结束操作并将扫描的图像保存为 PDF  
文件。



### 复印 (COPY) 按钮

使用打印机打印 (复印) 扫描的图像。



### 扫描 (SCAN) 按钮

自动区分文档类型，然后以合适的设置扫  
描并保存。



### 电子邮件 (E-MAIL) 按钮

将扫描的图像附加至新的电子邮件信息  
中。

\* 根据系统环境的不同，尺寸可能有所不同。

- 使用扫描仪按钮之前，确保使用随附的光盘在计算机上已安装所需的各项功能的软件程序。请参见第 1 页的“安装光盘”。
- 如果扫描仪按钮未正常工作，请参见《扫描指南》(电子手册)中的“故障排除”。
- 对于 Mac OS X 10.3.9 操作系统：使用扫描仪按钮之前，需要先将图像捕捉 (在 [应用程序] 文件夹中) 设置为按下扫描仪按钮时自动打开 MP Navigator EX。启动图像捕捉，然后单击 [选项] 并从 [按下扫描仪按钮时要启用的应用程序：] 中选择 MP Navigator EX。

# 使用 MP Navigator EX 扫描

MP Navigator EX 可以执行各种任务如合成图像、使用扫描仪驱动程序 (ScanGear) 扫描、修正 / 编辑扫描的图像以及简单扫描。

## 启动 MP Navigator EX

1 在 Solution Menu 中单击 [ 扫描 / 导入照片或文档。 ]。

也可以按照以下步骤将其启动。

对于 Windows 操作系统：选择 [ 开始 ] - [ (所有) 程序 ] - [ Canon Utilities ] - [ MP Navigator EX 2.0 ]，然后单击 [ MP Navigator EX 2.0 ]。

对于 Macintosh 操作系统：打开 [ 应用程序 ] - [ Canon Utilities ] 文件夹，然后双击 [ MP Navigator EX 2.0 ] 图标。

显示 MP Navigator EX 导航模式窗口。

## MP Navigator EX 的功能

MP Navigator EX 功能由以下三个选项卡组成。

扫描 / 导入文档或图像选项卡



查看并使用计算机的图像选项卡



使用单击按钮进行用户定义扫描选项卡



• 有关 MP Navigator EX 的更多信息，请参见《扫描指南》(电子手册)。

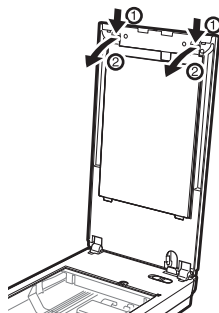


## 扫描胶片

此扫描仪可扫描 35 毫米胶片 (胶片条或幻灯片)。扫描胶片时请按照以下步骤操作。

### 1 从文档盖板上取下保护片。

按住保护片顶端的手柄 ① 将保护片向外拉并将其取下 ②。



- 应将保护片妥善保管使其不被弯曲或损坏。
- 不扫描胶片时，请务必将保护片放回原位以保护文档盖板中的光源。

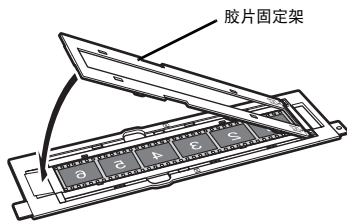
### 2 将胶片插入胶片固定板。



- 使用吹风刷除去胶片上的任何灰尘，这些灰尘会影响图像质量，并小心地拿着胶片边缘以免将污物或手印沾在胶片上。
- 扫描胶片时请勿堵塞胶片固定板上的校准槽。如果校准槽堵塞，则无法正确扫描色彩。
- 稳固地合上胶片固定板。轻按胶片固定板直至其锁定到位。

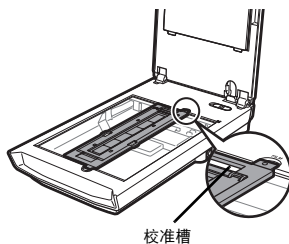
### 35 毫米胶片条

① 打开胶片固定板上的胶片固定架，将胶片面朝下放置。



② 闭合胶片固定架。

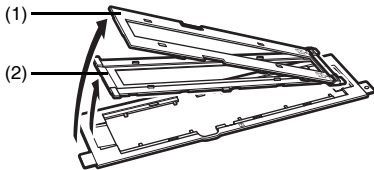
③ 将胶片固定板上的突出部分与扫描仪稿台玻璃上的 FILM 符号对齐。



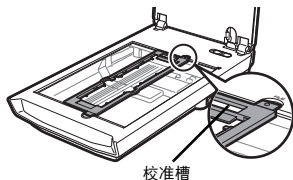
确保在靠近校准槽的一侧，胶片边缘和胶片固定板之间没有间隙。

## 35 毫米幻灯片

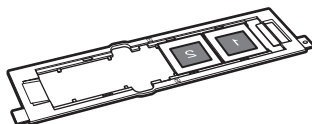
- ① 向内推动胶片固定板上的胶片固定架以按右侧插图所示的 (1) 和 (2) 的顺序将其打开。在胶片固定架打开和提起的同时，取出胶片条边框。



- ② 将胶片固定板上的突出部分与扫描仪稿台玻璃上的 FILM 符号对齐。

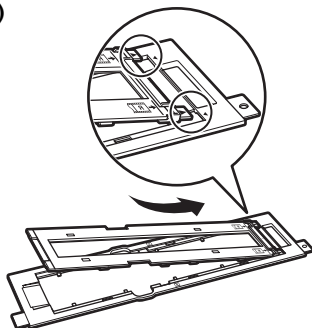


- ③ 如右图所示，将一张或数张幻灯片面朝下（从下方看时正确）放入胶片固定板中。

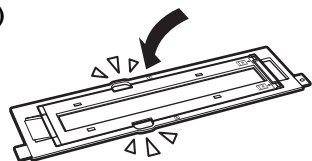


## 幻灯片扫描完成后如何放置胶片条边框

- (A) 将胶片条边框上的标记▲与胶片固定板上的标记▼对齐，然后将胶片条边框顶部的每个突出部分插入胶片固定板。



- (B) 向内推动胶片固定架的边缘并用手指将其紧紧关闭。



若胶片固定架与胶片固定板不适合，将其整个按下。

- 3 关闭文档盖板。

- 4 启动 MP Navigator EX。

请按照第 5 页的“测试扫描”中的步骤 2 操作。

5 单击 [ 胶片 ]。



6 单击 [ 扫描 ]。



扫描仪正在运行时，请勿移动扫描仪。



7 显示预览时，在要扫描的画面的数字旁选中复选标记，然后单击 [ 扫描 ] 以开始扫描。

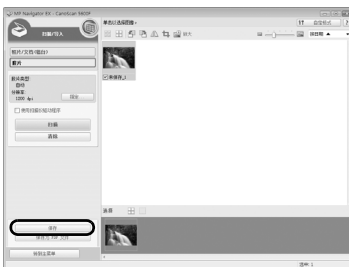


扫描仪正在运行时，请勿移动扫描仪。



8 当提示扫描已完成时，单击 [ 退出 ]。

9 单击 [ 保存 ] 以保存图像并关闭 MP Navigator EX。



- 请勿使胶片条在胶片固定板中滞留时间过长，否则扫描单元产生的热量可能会损坏胶片。
- 有关扫描胶片的更多信息，请参见《扫描指南》（电子手册）中的“扫描胶片”。

## 规格

		CanoScan 5600F
扫描仪类型		平台型
感应器类型		CCD 6 行彩色
光源		白光发光二极管 / 冷阴极荧光灯
光学分辨率 <sup>*1</sup>		4800 × 9600dpi
可选分辨率		25-19200dpi(ScanGear)
扫描位深度	彩色	48 位输入 [ 红 (R)、绿 (G)、蓝 (B): 各颜色 16 位输入 ] 48 位或 24 位输出 [ 红 (R)、绿 (G)、蓝 (B): 各颜色 16 位 或 8 位输出 ]
	灰度	48 位输入 ( 各颜色 16 位 ) 16 位 <sup>*2</sup> 或 8 位输出
扫描速度 <sup>*3</sup> ( 照片或文档 )	彩色	14.6msec./ 线 (4800dpi)、 14.6msec./ 线 (2400dpi)、 9.7msec./ 线 (1200dpi)、 3.7msec./ 线 (600dpi)、 1.8msec./ 线 (300dpi)
	灰度、黑白	
扫描速度 <sup>*3</sup> ( 胶片 )		1.8-58.4msec./ 线
接口		Hi-Speed USB <sup>*3</sup>
最大文档尺寸		A4/Letter: 216 × 297 毫米
胶片类型 / 画面数量		35 毫米胶片条 ( 最多 6 个画面 )/ 35 毫米幻灯片 ( 最多 4 个画面 )
扫描仪按钮		7 个按钮 [PDF × 4、复印 (COPY)、扫描 (SCAN) 和 电子邮件 (E-MAIL)]
操作范围	温度	10°C 至 35°C(50°F 至 95°F)
	湿度	10 % 至 90 %RH, 扫描胶片时为 20 % 至 80 %RH ( 无结露形成 )
电源要求		AC 100-240V、 50/60Hz
功率消耗		运行中: 最大 19W, 待机时: 3.2W <sup>*4</sup> , 关机时: 0.4W <sup>*4</sup>
外部尺寸 ( 宽 ) × ( 深 ) × ( 高 )		272 × 491 × 97 毫米
重量		约 4.3 千克

<sup>\*1</sup> 光学分辨率指基于 ISO 14473 的最大取样率。

<sup>\*2</sup> 仅适用于胶片扫描。

<sup>\*3</sup> Windows 计算机上 USB Hi-Speed 模式中的最快速度。不包括传输时间。扫描速度因文档类型、扫描设置或计算机规格不同而变化。

<sup>\*4</sup> 使用 USB 电缆线连接至计算机

• 规格若有变更, 恕不另行通知。

型号: K10319(CanoScan 5600F)

插座必须安装于此设备附近且应易于插拔。



作为一个能源之星 (ENERGY STAR®) 的合作者，Canon 公司确认本产品符合能源之星 (ENERGY STAR®) 对于能源效率的指标。

### 警告

使用此产品时，请注意以下法律方面的事项：

- 对银行票据(银行账单)、政府债券和公用证书等文件的扫描可能受法律禁止并可能导致刑事和 / 或民事责任。
  - 按照法律，您可能需要获得扫描项目的版权及其他合法权利持有人的许可。
- 如果不确定扫描某特定项目是否具有合法性，请事先咨询您的法律顾问。

- Microsoft 是微软公司的注册商标。
- Windows 是微软公司在美国和 / 或其他国家的商标或注册商标。
- Windows Vista 是微软公司在美国和 / 或其他国家的商标或注册商标。
- Macintosh 和 Mac 是 Apple 公司在美国和其他国家的注册商标。
- Adobe、Adobe RGB 和 Adobe RGB(1998) 是 Adobe Systems Incorporated 在美国和 / 或其他国家的注册商标或商标。
- ©ArcSoft 公司保留 PhotoStudio 的所有权利。
- 上述未提及的其他名称和产品可能是其各自公司的注册商标或商标。

## 安全注意事项

使用扫描仪和附件前请阅读并留意以下注意事项。

### 警告

指示有关操作的警告事项，若未正确地执行，可能造成死亡或人身伤害。为了能安全地使用扫描仪，请务必留意这些警告。

### 注意

指示有关操作的注意事项，若未正确地执行，可能造成人身伤害或财产损失。为了能安全地使用扫描仪，请务必留意这些注意。

## 关于放置位置

### 警告

• 请勿将扫描仪放置在易燃液体（如酒精或稀释剂等）附近。如果内部电器部件与易燃液体接触，可能会导致火灾或电击。

### 注意

- 请勿将扫描仪放置在高湿度、阳光直射、高温和接近火源的地方。可能会导致火灾或电击。
- 请勿将扫描仪放置于摇晃的架子、不稳固的表面或经常振动的表面上。如果扫描仪掉落，可能会造成伤害。
- 请勿在扫描仪上放置重物。物品可能掉落并造成伤害。
- 请勿将扫描仪推入狭窄的橱柜内或在其上放置桌布或将其放在厚垫上。若扫描仪发热，则可能会导致火灾或电击。

## 关于电源

### 警告

- 请勿将电源线插入到非指定电压的插座中。错误的电压可能会导致火灾或电击。
- 请勿将重物放置于电源线之上，或是拉拽、过度弯曲、扭曲电源线或将其打结。受损的电线可能会导致火灾或电击。
- 定期从壁装电源插座上拔出电源线，并用干布清洁插座底部周围区域，确保去除上面的灰尘。此外，请勿用湿手插入 / 拔出电源线。可能会导致火灾或电击。
- 请勿在一个电源插座上插接过多的插头。可能会导致火灾或电击。
- 务必完全插入电源线。如果未完全插入，可能会导致火灾或电击。
- 请勿使用非随附的电缆线。可能会导致火灾或电击。

### 注意

- 拔出电源线时，请务必拉住其主体。拉拽电线可能损坏电线并导致火灾或电击。
- 请勿在电源线周围放置物品，以便紧急时可以将其拔出。
- 若听到雷声，请勿触摸扫描仪、电源线和电缆线。否则雷击可能会导致电击。

## 常规注意事项

### 警告

- 请勿拆卸或改装扫描仪及其随附产品。错误地处理部件可能会导致火灾或电击。
  - 如果听到异常噪音、看见冒烟、感到过热或有异味，立即拔出电源线然后联系零售商或 Canon 客户支持服务台。继续使用该扫描仪可能会导致火灾或电击。
  - 请勿在扫描仪附近使用易燃喷雾剂。此外，请勿令金属物品进入扫描仪或将水、液体或易燃材料泼洒在扫描仪上。如果这些物品接触到扫描仪内部的电器部件，可能会导致火灾或电击。
  - 清洁扫描仪时，务必拔出电源线。用一块柔软的干布擦拭。如果它仍然脏污，用水将布浸湿并将布拧干，然后再用柔软的干布擦拭潮气。请勿使用易燃液体（如酒精、苯或稀释剂等）。如果易燃液体进入内部电器部件或者由于插拔造成电缆线损坏，可能会导致火灾或电击。
- 如果任何物品进入扫描仪，立即拔出电源线。然后联系零售商或 Canon 客户支持服务台。

### 注意

- 请勿松开文档盖板直至其完全打开 / 关闭。如果文档盖板掉落，可能会导致夹伤手指或损坏扫描仪以及造成伤害。
- 请勿在稿台玻璃上放置 2.0 千克或更重的物品。此外，请勿重压（即重于 2.0 千克）文档盖板或稿台玻璃。稿台玻璃可能破裂并造成人身伤害。
- 请勿碰撞稿台玻璃或是将重书或物品掉落上面。稿台玻璃可能破裂并造成伤害。
- 如果长期不使用，请拔出电源线以确保安全。
- 搬运扫描仪时，务必拔出电缆线。受损的电缆线可能会导致火灾或电击。
- 请勿在普通的 CD 播放器中使用随附的光盘。这样会产生巨大声响，可能损伤听力。

## 安装与操作环境

- 请勿在温差过大的区域中安装设备。此外，请勿将设备自低温区移至高温区。结露可能造成图像错误。使用前，请留有足够的时间使扫描仪逐渐适应新的环境。
- 请勿将扫描仪放置于容易遭受日光直射或室内光线强烈的区域。这样可能造成扫描仪损坏或降低图像质量。如果必须将其放置于直射的日光下，请确保使用厚窗帘以阻隔光线。
- 安装时，在扫描仪周围留有足够的空间（约 20 厘米）。



中华人民共和国  
电子信息产品污染控制标志

本标志适用于在中华人民共和国销售的电子信息产品，  
标志中央的数字代表产品的环保使用期限。

部件名称	有毒有害物质或元素					
	铅 (Pb)	汞 (Hg)	镉 (Cd)	六价铬 (Cr(VI))	多溴联苯 (PBB)	多溴二苯醚 (PBDE)
显示单元 / 操作面板单元	×	×	×	○	○	○
图像扫描单元	×	×	×	○	○	○
电源单元	×	○	×	○	○	○
其他的电气实装单元	×	○	×	○	○	○
其他的机构零件	×	○	×	○	○	○

○： 表示该有毒有害物质在该部件所有均质材料中的含量均在 SJ/T11363-2006 规定的限量要求以下。  
×： 表示该有毒有害物质至少在该部件的某一均质材料中的含量超出 SJ/T11363-2006 规定的限量要求。  
注释： 根据产品的不同，一些部件不适用于此指令。



原 产 地：泰国

进 口 商：佳能（中国）有限公司

地 址：北京市东城区金宝街 89 号金宝大厦 15 层

邮政编码：100005

修订日期：2012.11